

УДК 903.23'15.02:2-5(-5/2)

© Іван Снитко, 2019

Кандидат історичних наук,
старший науковий співробітник Державної інспекції
з охорони пам'яток культури в Миколаївській області
diorkmo@ukr.net (Миколаїв, Україна)

© Олена Снитко, 2019

Молодший науковий співробітник
Миколаївського обласного краєзнавчого музею.
museumskr1913@ukr.net (Миколаїв, Україна)

© Сергій Яценко, 2019

Начальник Державної інспекції
з охорони пам'яток культури в Миколаївській області.
diorkmo@ukr.net (Миколаїв, Україна)

Столова імпортна кераміка з некрополів Хори Ольвії VI–III століть до нашої ери: сакральнo-ритуальний аспект

Розглянуто знахідки столового імпортного посуду на некрополях хори Ольвії архаїчного, класичного та елліністичного періодів у контексті їх використання для поховального церемоніалу давньогрецьким населенням Нижнього Побужжя. Проаналізовано окремі особливості використання імпортного столового посуду на різних етапах поховального ритуалу. Наявність висококоштовної аттичної й іонійської кераміки серед залишків тризни та в складі поховального інвентарю додатково свідчить про важливість й урочистість самого ритуалу поховання в греків-ольвіополітів.

Ключові слова: археологічна керамологія, античний час, кераміка, імпорт, кілік, скіфос, фіала, канфар, кратер, ойнохоа, тарілка, солонка, глечик.

Разом з тарою для ритуальної рідини (амфорами) за давньогрецьким поховальним обрядом у некрополях Нижнього Побужжя – історично утвореної території Ольвійського поліса в античну добу (Крыжицкий и др., 1989, с. 9; Крыжицкий, Буйских, Отрешко, 1990; Буйских, 2009, с. 232-233; Снитко, 2012, с. 31-42), у могилу звично покладали й посуд для пиття та їжі (кіліки, скіфоси, фіали, канфари, кратери, ойнохої, тарілки, рибні тарелі, солянки, горщики тощо), який був одним із найбільш поширених елементів складу інвентарного супроводу небіжчика (Снитко, Липавский, 1990, с. 139; Снитко, 2009b, с. 332). Столовий посуд використовували й під час проведення офірувань та поминальної тризни, унаслідок чого його фрагменти часто трапляються біля могил,

у засипках поховальних споруд, жертвних ям, рівчаків та поминальних майданчиків. Для поховального ритуалу частіше використовували імпортну, навіть «парадну» кераміку і, набагато рідше, місцевий, виготовлений на гончарному крузі, й, особливо, ліплений посуд (Снитко, Снитко, Халычев, 2011, с. 468-472). Так само імпортна продукція домінувала й серед спеціальної кераміки (лекіфи, бальзамарії, амфориски, алабастри, гутуси, світильники, аски тощо), яка в некрополі Ольвії (Козуб, 1974, с. 91 сл.; Папанова, 2006, с. 215 сл.) й на периферійних могильниках частіше була представлена безпосередньо в складі поховального інвентарю похованих. Зазначимо, що в повсякденному побуті ольвіополіти іноді використовували виготовлені на гончарному

крузи й ліплені прототипи імпортного столового й спеціального посуду власного виробництва – канфари, тарілки, рибні тарелі, солянки, гутуси, світильники тощо. На пам'ятках хори Ольвії зафіксовано навіть знахідки ліплених кратерів (Рубан, 1980, с. 287-290). Цей факт безперечно є додатковим свідченням того, що імпортний посуд, найвірогідніше, був достатньо дорогим і застосовувався, переважно, для урочистих симпосій, культових святкових узливань та інших сакрально-ритуальних подій, до яких належав і поховальний обряд.

З-поміж глиняних виробів для вживання різноманітної рідини (вино, вода, молоко, їх суміші) найбільш популярними були кіліки, які в поховальному церемоніалі мешканців хори застосовували з архаїчної доби. Кіліки, переважно, чорнолакові, виробництва Афін. Зафіксовано як цілі посудини, іноді з невеликими пошкодженнями, так і фрагменти. Ніжки кіліків знайдено в похованнях пізньоархаїчного – ранньокласичного часів Північного некрополя біля с. Прибузьке № 114 [470–450 роки до н. е. (Sparkes and Talcott, 1970, fig. 5, № 471)], 155 [тип *delicate class*, з штампованим орнаментом на внутрішній поверхні, близько 430 року до н. е. (Sparkes, Talcott, 1970, pl. 50, № 488)] та 202/2000 [межа першої й другої чвертей V століття до н. е. (Снытко, 2000, с. 90, рис. 125, 1-3)]. У похованні 158/2000 знаходився кілік останньої чверті V століття до н. е. типу «*болсал*» [420–400 роки до н. е. (Sparkes, Talcott, 1970, pl. 24, № 549)].

Серед кіліків VI–V століть до н. е. є фрагменти з чорнофігурним декором. У похованні 96/2000 Північного некрополя знайдено два фрагменти з уривками сцени «*прощання воїнів*». Для покриття окремих елементів мальовки фігур воїнів майстер використовував і пурпур. Аналогічна за типом фрагментована посудина аттичного виробництва, датована 20–10 роками VI століття до н. е., походить з Ольвії (Назарчук, 1986, с. 126-133, рис. 1; Буйських, 2009). Популярність військової тематики в сюжетах на посуді, призначеному для сакрально-ритуальних цілей, разом з наявністю в декотрих похованнях сільської округи пізньоархаїчного й ранньокласичного

часів зброї та деталей військового обладунку, певною мірою, висвітлюють деякі характерні риси, притаманні давньогрецькій колоніальній громаді, де, як у метрополії (Маринович, 1975, с. 266-267), так і в районах колонізації (Фролов, 1988, с. 228), у тому числі і в Нижньому Побужжі, кожний вільний громадянин поліса чоловічої статі, передовсім, був воїном – захисником своєї держави (Снытко, Липавский, 1990, с. 140; Снытко, 2001, с. 18). Крім того, наявність зброї в чоловічих похованнях указує на умови життя на неукріплених приольвійських поселеннях, хуторах, окремих садибах і пастуших селищах, які могли стати легкою здобиччю кочівників (Крижицький, 2001, с. 24). Тому, військова справа в середовищі грецьких колоністів знаходилася на належному високому рівні й була обов'язковою для чоловіків – громадян поліса. Вітчизняні вчені-скіфологи часто не враховували первинну військову організацію грецької колоніальної громади. Підкурганні поховання на могильниках хори Ольвії (Аджигол) з наявністю зброї вони вважали варварськими й відносили до так званого «*локального варіанту скіфської культури*», з певними елементами грецького впливу на варварський поховальний обряд (Яценко, 1959, с. 61; Мурзин, 1984, с. 43; Черненко и др., 1986, с. 17; Гребенников, Фридман, 1985, с. 91-92), або до приольвійської групи скіфських пам'яток (Ильинская, Тереножкин, 1983, с. 198 сл.; Гребенников, 2008, с. 36-39). Такі погляди сформувалися на базі застарілих уявлень 1950-х років про приольвійські поселення, коли багато безпосередніх дослідників пам'яток без сумніву відносили їх до тубільних, місцевих, скіфських або, принаймні, – еліно-скіфських, що не сприяло усвідомленню ролі й значення хори в історії Ольвійського поліса (Буйських, 2007, с. 74). Також скіфологи, починаючи з 1980-х – 1990-х років і надалі, у повній мірі не використовували для побудови своїх гіпотез матеріали новітніх досліджень ольвійської хори (Отрешко, 1979, 1982; Крыжицкий и др., 1980, 1989; Крыжицкий, Буйских, Отрешко, 1990; Рубан, 1985; Снытко, 1987, с. 151; Снытко, Липавский, 1989, 1990; Липавский, Снытко, 1989, 1990; Snytko, 1996). Сучасним прихильникам ідеї варварської належності приольвійських

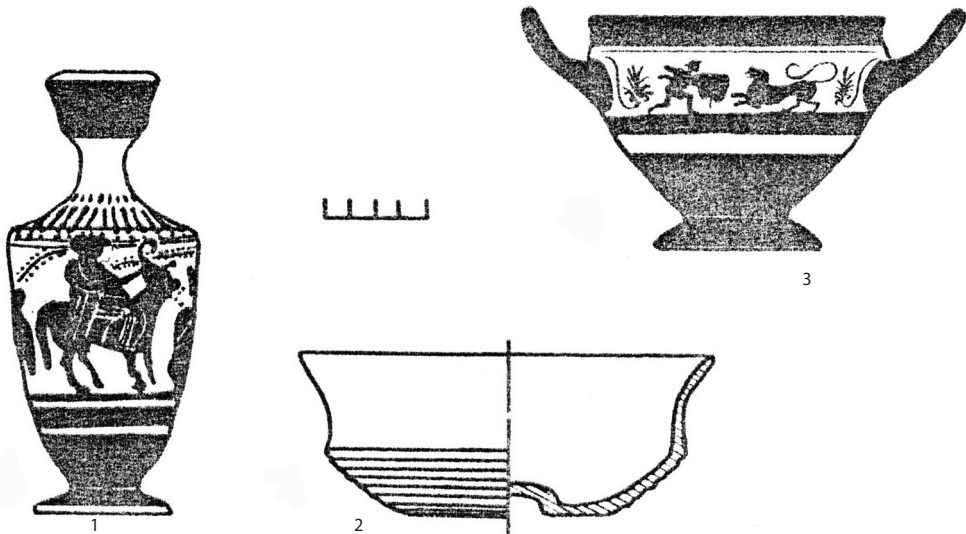
підкурганних поховань притаманний усе той же «технологічний» підхід до археологічного матеріалу, занадто прискіплива увага до окремих артефактів і відсутність, а іноді й свідоме ігнорування комплексного їх розгляду в контексті давньогрецького колоніального ареалу Нижнього Побужжя (Гребенников, 2008; Гречко, 2010; Носова, 2011, с. 176 сл.). Це часто призводить до того, що те чи інше рішення конкретної проблеми набуває довільного характеру, оскільки в історичних умовах античної доби й тісного греко-варварського співіснування, методи інтерпретації конкретного артефакту або групи артефактів, які дослідники використовують для більш ранніх стадій розвитку суспільства, для античного часу є малопридатними (Крыжицкий, 2007, с. 18). Наслідком цього є завищена оцінка варварського впливу на історичний процес, що певною мірою дезорієнтує загальне уявлення про розвиток давньогрецьких держав Надчорноморщини як еллінських полісів традиційного античного типу.

Уламок чорнофігурного кіліка із зображенням Сілена (?) походить з поховання

1, Джигольської ділянки Марицинського некрополя (Ebert, 1913, s. 6, abb. 3). Можливо, сюжети із зображенням вакханалій на мальованій кераміці спеціально підбирали для поховальної церемонії рідні похованих, у контексті культури Діоніса та уявлень щодо перебування небіжчиків у потойбічному світі.

У контексті можливого свідомого підбору відповідних сюжетів мальовки до складу поховального інвентарю наведемо й посудину спеціального призначення – чорнофігурний циліндричний лекіф (мал. 1: 1) з Північного некрополя зі сценою підготовки до офірування бика (Снитко, 2001, с. 16-17, мал. 7: 1), що надає певні образні уявлення про хід цього процесу.

Чорнолаковий кілік на високій ніжці межі першої й другої чвертей V століття до н. е. (Sparkes, Talcott, 1970, pl. 18, № 393), разом з двома хіоськими амфорами й бронзовим кіафом (майже повний набір для узливань) знаходився в похованні кургану 1, Джигольської ділянки Марицинського некрополя в складі інвентарного супроводу (Ebert, 1913, s. 12-13, abb. 10). Загалом, в Адзигольському та Пітухівському



Мал. 1

Чорнолакова кераміка з Північного некрополя біля с. Прибузьке:
1 – лекіф, 2 – фіала, 3 – скіфос (за Снитко, 2001)

некрополях VI–III століть до н. е. кіліки зафіксовано ще в трьох могилах ($_1N$, $_1P$, $_3D$), переважно, серед поховального інвентарю (Ebert, 1913, s. 28, abb. 31, s. 29, abb. 32, s. 46, abb. 48).

Два чорнолакових кіліки першої половини V століття до н. е. знайдено в поховальних спорудах курганів 3 й 4 Матросівського некрополя як інвентарний супровід (Гребенников, 2008, с. 51, мал. 17: 10–11). Також два чорнолакових аттичних кіліки походять з нещодавно дослідженої ділянки некрополя поселення Миколаїв-6 IV–III століть до н. е. (поховання № 7, 10) (Смирнов, 2012, с. 150, 153, 154, мал. 4: 2, с. 155, мал. 5: 3, с. 159, 163).

У похованнях некрополів хори пізньоархаїчної – ранньокласичної доби часто трапляються й кіліки родосько-іонійського виробництва. Так, кілька фрагментів такої посудини з петлеподібними, горизонтально розташованими щодо тулуба вушками й лаковою смугою на краю вінець, зафіксовано в похованні 290/2000 Північного некрополя біля с. Прибузьке (Снытко, 2000, с. 90, мал. 124: 6). Слід зауважити, що посудина є найбільш ранньою з-поміж усіх знахідок на могильнику. Більшість дослідників датують цей тип у рамках 600–565 років до н. е. й відносять до продукції Самосу (Alexandrescu, 1978, p. 114, pl. 70, cat. 741; Онайко, 1980, с. 78; Охотников, 1990, с. 29). Навряд чи цим часом слід датувати саме поховання. Можна лише припустити, що кілік покладено до могили після тривалого використання в побуті й уже в дещо пошкодженому стані. Найвірогідніше, посудиною довгий час за життя користувався сам небіжчик, тож з ним були пов'язані певні спогади. Отже, цілком імовірно, що за його власним передсмертним побажанням, кілік було внесено до складу інвентарю.

Нерідко, особливо в пізньоархаїчну й ранньокласичну добу, до могил поклали **скіфоси** й **фіали**. Зацікавлення викликає чорнофігурний аттичний скіфос кінця VI століття до н. е. з розташованими обабіч симетрично сюжетами полювання на лева з підкурганного поховання № 1 Північного некрополя біля с. Прибузьке, де як «*мисливця*» можна вбачати Геракла, а сам сюжет, за міфологією, трактувати,

як його полювання на Німейського лева (мал. 1: 3) (Снитко, 2001, с. 16–17, мал. 7: 3). Додамо, що недалеко від некрополя, на поселенні Кателіне-1, населення якого безперечно ним користувалося, знаходиться зольно-земляний пагорб, на якому засвідчено знахідки, пов'язані з культом Геракла, через що й сам пагорб, можливо, є давнім святилищем, де, починаючи з пізньоархаїчної доби, відправляли культ бога-героя (Снытко, 2009а, с. 365–371; Снытко, Снытко, Николаев, 2010, с. 114–119; Снытко, Касьяновский, 2012, с. 62). У цьому контексті цілком вірогідним видається здогад, що скіфос із зображенням Геракла до складу поховального інвентарю підібрано спеціально для померлої людини, у родині якої культ героя був достатньо популярним або навіть гентильним. Також, враховуючи наявність курганного насипу над цим похованням, знахідку в могилі кіліка із зображенням зв'язки Геракла можна певним чином пов'язати з героїзацією самого померлого, яка була властива грекам-ольвіополітам античної доби й простежується в поховальному ритуалі (Липавский, 1990, с. 26; Русяева, 2000, с. 106–112; Папанова, 2006, с. 116; Диатроптов, 2001, с. 59; Снытко, Касьяновский, 2012, с. 66–67).

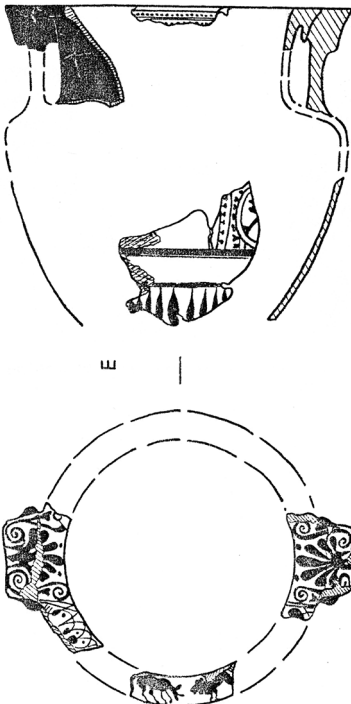
Першою чвертю V ст. до н. е. (500–480 роки до н. е.) датується чорнолакова аттична **фіала** (мал. 1: 2) із заповнення підкурганного поховання № 3 Північного некрополя біля с. Прибузьке (Снитко, 2001, с. 16–17, мал. 7: 2; Sparkes, Talcott, 1970, p. 105–106, pl. 23; fig. 6, № 520, 521). Аналогічні посудини відомі в архаїчному некрополі Ольвії (Фармаковский, 1918, с. 44, мал. 65) та інших античних центрів (Брашинский, 1976, с. 105; Sparkes, Talcott, 1970, p. 105, 271–272; pl. 23), що є додатковим свідченням певної традиційності їх використання з ритуальною метою в пізньоархаїчну – ранньокласичну добу для грецького населення.

У IV–III століттях до н. е., особливо, починаючи з ранньоелліністичної доби, як посуд для пиття, здебільшого, використовували аттичні чорнолакові **канфари**, які часто-густо траплялися і в складі поховального інвентарю. У Пітухівському некрополі їх зафіксовано в чотирьох похованнях: $_2Y$ (Ebert, 1913, s. 39, 53, abb. 42), $_3D$ (Ebert, 1913, s. 46, abb. 48),

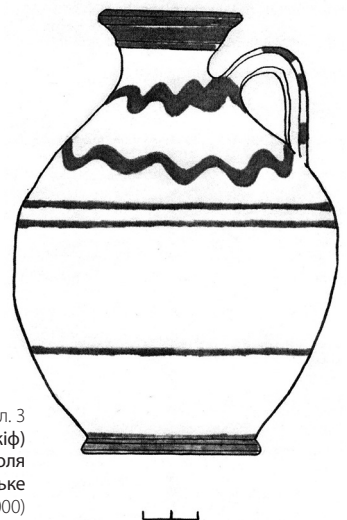
Н (Ebert, 1913, s. 54, 57, abb. 56), О (Ebert, 1913, s. 68, abb. 76). Два канфари (пох. № 40, 160/2000), один з яких іонійського (?) виробництва, знайдено в Північному некрополі біля с. Прибузьке як інвентарний супровід (Снытко, 2000). Один чорнолаковий аттичний канфар походить з поховання № 23 некрополя поселення Миколаїв-6 (Смирнов, 2012, с. 161, 163, мал. 9: 3). Цікавий екземпляр, датований останньою третиною IV століття до н. е. (Іванов, 1963, табл. XVI, XX; Rotroff, 1997, fig. 4, 8; pl. 1, 5-9), зафіксовано разом з гераклейською амфорою в похованні некрополя в Старій Богданівці (Снытко, Смирнов, 2009, с. 268-270, мал. 3, 4: 4). Тулуб канфара в нижній частині просвердлено, що можна пов'язати з особливою традицією спеціального пошкодження поховального інвентарю, притаманною окремим приольвійським сільським общинам. Цим, у деяких випадках, імовірно, треба пояснювати й спеціальне побиття посуду під час проведення поховальної й поминальної тризни та вже

неякісний стан окремих предметів, що іноді трапляються в складі інвентарного супроводу.

Часто як у Ольвії, так і в інших античних центрах, на некрополях хори фіксуються знахідки кратерів. Відомі кратери з некрополів хори знайдено, здебільшого, у місцях ритуальних офірувань і узливань. Так, у південно-східній частині кромлеха кургану 2 Північного некрополя біля с. Прибузьке знайдено уламки чорнофігурного кратера (мал. 2) (Снытко, 2001, с. 4-16, мал. 6). Збереглися деталі вушок з нанесеними на привінцевій поверхні в чорнофігурному стилі пальметами, вінця із зображенням сцени полювання лева на оленя й фрагмент нижньої частини тулуба, на якій угадується зображення колеса (можливий традиційний сюжет з колісницею?). Ця знахідка дозволяє висловити здогад, що в цьому місці кільцеподібної споруди була влаштована спеціальна ділянка для заупокійної тризни. Слід додати, що кратери з Північного некрополя, як і з інших некрополів хори, дійшли до нас



Мал. 2
Реконструкція
чорнофігурного кратера
з Північного некрополя
біля с. Прибузьке
(за Снытко, 2011)



Мал. 3
Іонійський глечик (лекіф)
з Північного некрополя
біля с. Прибузьке
(за Снытко, 2000)

лише у фрагментах, що, можливо, є свідченням спеціального ритуального їх побиття після завершення поховальної церемонії. Уламки ще трьох чорнофігурних кратерів зафіксовано в безкурганних похованнях пізньоархаїчного та ранньокласичного часу Північного некрополя біля с. Прибузьке [№ 27, 42, 67/2000 (див.: Снытко, 2000, 2001, с. 14-15)].

Кратери дуже часто знаходять під час розкопок некрополів у Беотії, Сицилії, Південній Італії, на Родосі й Чорноморському узбережжі. Їх майже скрізь в античному світі традиційно використовували в поховальному процесі під час траурних узливань (Kurtz, Boardman, 1971, p. 77-79).

Найбільш поширеними серед столового посуду були тарілки, солянки й різноманітні горщики й глечики – як імпорتنі аттичні (Афіни), іонійські (Самос, Хіос), так і місцевого виробництва, призначені для питва, жертвової й заупокійної їжі. Посуд місцевого виробництва звичайно траплявся в могилах середнього й бідного прошарку населення хори Ольвії. У так званому Марицинському некрополі імпорتنі (?) тарілки зафіксовано в двох похованнях – ${}_4R$ і ${}_1G$ (Ebert, 1913, abb. 19, 22, 42). Солянки, одна з яких аттичного виробництва, знайдено в похованнях ${}_4R$, ${}_1N$, ${}_1J$ (Ebert, 1913, abb. 19, 22, 31, 60). У п'яти могилах (${}_4R$, ${}_1G$, ${}_1Y$, ${}_3D$, ${}_1J$) виявлено глечики, один з яких (могила ${}_1Y$) іонійського (?) виробництва.

У Північному некрополі біля с. Прибузьке серед значної кількості глечиків найбільше привертає увагу посудина іонійського виробництва першої чверті V століття до н. е. з поховання № 197 (Снытко, 2000, мал. 128). Глечик мав лійкоподібне вузьке горло, одне петлеподібне вушко, округлий тулуб та низький кільцеподібний піддон. Вінця й піддон вкриті темно-коричневою фарбою. Цією ж фарбою нанесено дві хвилясті смуги під вінцями, дві

прямі – у центрі тулуба, й одну – ближче до піддону – концентричні лінії. Також три фарбові смуги нанесено впоперек на поверхні вушка (мал. 3). Аналогічна посудина походить з поселення хори Ольвії Каборга-1 (Крыжицкий и др., 1989, с. 69, мал. 26: 5). Малюнок виконано в стилі хіоських гідрій архаїчного часу (Technau, 1929, s. 31, abb. 23, fig. 88, 508), що, можливо, свідчить про виробництво цих глечиків саме на Хіосі. До того ж сам колір та якість фарби дуже нагадують підфарбування та діпінті, нанесені на амфорах цього центру кінця VI – першої чверті V століття до н. е.

Підбиваючи певні підсумки, зазначимо:

1. Імпортна столова кераміка в некрополях хори Ольвії була, здебільшого, аттичною (Афіни) та іонійською (Самос, Хіос) продукцією й становила важливу складову давньогрецького поховального обряду мешканців ольвійської сільської округи.

2. Для поховальних сакрально-ритуальних потреб давньогрецьке населення Нижнього Побужжя, передовсім, використовувало саме імпортний посуд, який підкреслював важливість і урочистість самого поховального церемоніалу в ольвійському громадянському суспільстві.

3. Можливо, що окремі мальовані посудини для поховальної церемонії й складу поховального інвентарю підбирали спеціально за сюжетами, у контексті культів, які найбільше поважали небіжчики, і згідно з загальними культовими традиціями й, загалом, сакральною ідеологією ольвіополітів, пов'язаною з ритуалом поховання на тлі вірогідних міфологічних інновацій, сформованих у середовищі давньогрецької колоніальної громади на теренах Північного Причорномор'я.

4. Столова кераміка місцевого виробництва, здебільшого, трапляється в похованнях середнього й бідного прошарку давньогрецького населення Нижнього Побужжя.

Брашинский, И. Б. 1976. Аттическая расписная и чернолаковая керамика из Елизаветовского могильника. *Труды Государственного Эрмитажа*. Ленинград: Наука, 17, с. 18-29.

Буйських, С. Б. 2007. Хора Ольвійського поліса (до історії наукової розробки проблеми). *Археологія*, 1, с. 66-77.

Буйських, С. Б. 2009. Хора колоніального поліса в Нижнем Побужжє: от архаики к эллинизму. В: Толчок, П. П. (ред.) *Старожитності степового Причорномор'я і Криму*, XV, с. 225-247.

- Гребенников, Ю. С. 2008. *Киммерийцы и скифы Степного Побужья (IX–III вв. до н. э.)*. Николаев: ООО «Илион».
- Гребенников, Ю. С., Фридман, М. И. 1985. К вопросу о населении ольвийской периферии в середине V в. до н. э. *Проблемы исследования Ольвии*. Парутино, с. 91-92.
- Гречко, Д. С. 2010. Курганы конца VI – середины V в. до н. э. Нижнего Побужья: греки или скифы? В: Кадеев, В. И. (ред.) *Древности*. Харьков: ООО «НТМТ», 9, с. 116-135.
- Диатроптов, П. Д. 2001. *Кульť героев в античном Северном Причерноморье*. Москва: Индрик.
- Иванов, Т. 1963. Антична керамика от некрополя на Аполония. *Аполония. Разкопки в некрополя на Аполония през 1947–1949 г.* София: Българска Академия на науките, с. 65-269.
- Ильинская, В. А., Тереножкин А. И. 1983. *Скифия VII–IV вв. до н. э.* Киев: Наукова думка.
- Козуб, Ю. І. 1974. *Некрополь Ольвії V–IV ст. до н. е.* Київ: Наукова думка.
- Крыжицкий, С. Д. 2001. Ольвия і скифи у V ст. до н. е. До питання про «скіфський протекторат». *Археологія*, 2, с. 21-36.
- Крыжицкий, С. Д. 2007. О двух тенденциях в исследовании проблем греко-варварского взаимодействия в Нижнем Побужье VI–V вв. до н. э. В: Гаврилюк, Н. (ред.) *Античный мир и варвары на юге России и Украины. Ольвия. Скифия. Боспор*. Москва, Киев, Запорожье: Дикое поле, с. 18-25.
- Крыжицкий, С. Д., Буйских, С. Б., Бураков, А. В., Отрешко, В. М. 1989. *Сельская округа Ольвии*. Киев: Наукова думка.
- Крыжицкий, С. Д., Буйских, С. Б., Отрешко, В. М. 1990. *Античные поселения Нижнего Побужья (археологическая карта)*. Киев: Наукова думка.
- Крыжицкий, С. Д., Бураков, А. В., Буйских, С. Б., Отрешко, В. М., Рубан, В. В. 1980. К истории ольвийской сельской округи. В: Анохин, В. А. (ред.) *Исследования по античной археологии Северного Причерноморья*. Киев: Наукова думка, с. 3-18.
- Липавский, С. А. 1990. О времени появления курганных погребений в Ольвии. В: Липавский, С. А., Снытко, И. А. *Материалы по археологии Ольвии и её Округи*. Препринт. Киев: Институт археологии АН УССР, с. 18-28.
- Липавский, С. А., Снытко, И. А. 1989. Новые данные о погребальном обряде архаического населения Нижнего Побужья. В: Толочко, П. П. (ред.) *Проблеми історії та археології давнього населення Української РСР*. Тези доповідей XX Республіканської конференції. Київ: Наукова думка, с. 145-146.
- Липавский, С. А. и Снытко, И. А. 1990. *Материалы по археологии Ольвии и её Округи*. Препринт. Киев: Институт археологии АН УССР.
- Маринович, Л. П. 1975. *Греческое наёмничество IV в. до н. э. и кризис полиса*. Москва: Наука.
- Мурзин, В. Ю. 1984. *Скифская архаика Северного Причерноморья*. Киев: Наукова думка.
- Назарчук, В. И. 1986. Фрагментированный килик из Ольвии. В: Русяева, А. С. (ред.) *Ольвия и её округа*. Киев: Наукова думка, с. 126-133.
- Носова, Л. В. 2011. «Греческое» и «варварское» в Северо-Западном Причерноморье в «переходный» период (в связи с исследованием погребений конца VI – первой половины V вв. до н. э. у с. Маяки. В: Бруяко, И. В. (ред.) *Материалы по археологии Северного Причерноморья*. Одесса: Печатный дом «Фаворит», 12, с. 150-191.
- Онайко, Н. А. 1980. *Архаический Торик. Античный город на северо-востоке Понта*. Москва: Наука.
- Отрешко, В. М. 1979. К проблеме экономического районирования Нижнего Побужья в архаическую эпоху. В: Лордкипанидзе, О. (ред.) *Проблемы греческой колонизации Северного и Восточного Причерноморья*. Материалы I Всесоюзного симпозиума по древней истории Причерноморья. «Цхалтубо-1977». Тбилиси: Мецниереба, с. 151-158.
- Отрешко, В. М. 1982. З історії Ольвійського поліса в IV–I ст. до н. е. *Археологія*, 41, с. 34-36.
- Охотников, С. Б. 1990. *Нижнее Поднестровье в VI–V вв. до н. э.* Киев: Наукова думка.
- Папанова, В. А. 2006. *Урочище Сто могил – некрополь Ольвии Понтийской*. Киев: Знання України.
- Рубан, В. В. 1980. Раннеэллинистические лепные кратеры из Нижнего Побужья. *Советская археология*, 1, с. 287-290.
- Рубан, В. В. 1985. Проблемы исторического развития ольвийской хоры в IV–III вв. до н. э. *Вестник древней истории*, 1, с. 26-46.
- Русяева, А. С. 2000. Курганы Ольвии как символ её славы и сакральной охраны. *Археологические вести*, 7, с. 106-112.
- Смирнов, А. И. 2012. Александровский – новый могильник хоры Ольвии в г. Николаев. В: Тельнов, Н. П. (ред.) *Древности Северного Причерноморья III–II вв. до н. э.* Тирасполь: Приднестровский государственный университет имени Т. Г. Шевченка, с. 149-164.
- Снытко, И. А. 1987. Погребальные обряды населения ольвийской хоры IV–III вв. до н. э. В: *Актуальные проблемы историко-археологических исследований*. Тезисный доклад VI республиканской конференции молодых археологов. Киев: Наукова думка, с. 151.

- Снытко, И. А. 2000. *Отчёт о раскопках Северного некрополя у с. Прибугское в 2000 году*. Науковий архів Інституту археології НАН України, 2000/141.
- Снытко, І. О. 2001. Підкурғанні поховання некрополів хори Ольвії VI–V ст. до н. е. *Археологія*, 1, с. 11-22.
- Снытко, И. А. 2009a. О культуре Ахилла в Нижнем Побужье в античную эпоху. В: Зуев, В. Ю. (ред.) *Босфорский феномен. Искусство на периферии античного мира*. Санкт-Петербург: Нестор-История, с. 365-371.
- Снытко, І. О. 2009b. Поховальний обряд населення хори Ольвії IV–III ст. до н. е. *Археологія*, 3, с. 25-34.
- Снытко, І. О. 2012. Ще раз про межі Ольвійського поліса. *Археологія*, 4, с. 31-42.
- Снытко, И. А., Касьяновский, В. А. 2012. *Богоявленск и его окрестности. Историко-краеведческие очерки*. Симферополь: Таврида.
- Снытко, И. А., Липавский, С. А. 1989. Исследования Южного и Северного некрополей у с. Прибугское В: *Проблемы скифо-сарматской археологии Северного Причерноморья*. Тезисы докладов областной конференции, посвящённой 90-летию со дня рождения профессора Б. Н. Гракова. Запорожье, с. 145-146.
- Снытко, И. А., Липавский, С. А. 1990. Античные сельские некрополи VI–V вв. до н. э. в Нижнем Побужье. В: *Древнее Причерноморье*. Одесса, с. 134-141, табл. XV–XVIII.
- Снытко, И. А., Смирнов, И. А. 2009. Охранные раскопки античного некрополя у с. Старая Богдановка В: Буйских, С. (ред.) *Ольвийские древности*. Сборник научных трудов памяти В. М. Отрешко (1949–1999). Киев: Наукова думка, с. 268-270.
- Снытко, И., Снытко, Е., Николаев, Н. 2010. О культуре героев в Нижнем Побужье в античную эпоху. *Revista Arheologica*. Chishinau, VI (2), с. 114-119.
- Снытко, Е. В., Снытко, И. А., Халычев А. С. 2011. Лепная ткерамика из античных сельских некрополей Нижнего Побужья VI–III вв. до н. э. В: Немченко, И. В. (ред.) *Древнее Причерноморье*. Одесса: ФЛП «Фридман А. С.», IX, с. 468-472.
- Фармаковский, Б. В. 1918. Раскопки в Ольвии. В: *Отчет археологической комиссии за 1913–1915 годы*. Петербург: Девятая государственная типография, с. 1-51.
- Фролов, Э. Д. 1988. *Рождение греческого полиса*. Ленинград: Издательство Ленинградского государственного университета.
- Черненко, Е. В., Бессонова, С. С., Болтрик, Ю. В., Полин, С. П., Скорый, С. А., Бокий, Н. М., Гребенников, Ю. С. 1986. *Скифские погребальные памятники степей Северного Причерноморья*. Киев: Наукова думка.
- Яценко, И. В. 1959. Скифия VII–V вв. до н. э. В: Смирнов, А. П. (ред.) *Труды Государственного исторического музея*. Москва, 36, 118 с.
- Alexandrescu, P. 1978. La ceramique d'epoque archique et classique (VII–IV-e S.). *ARSR*, IV. Histria. Bucuraresti.
- Boardman, J. 1967. *Excavation in Chios 1952–1955: Greek emporio*. London: British School of Archaeology at Athens.
- Ebert, M. 1913. *Ausgrabungen auf dem Gute Maritzyn, Gouv. Cherson (Sud. Rusland)*. Prachistorische Zeithrift, V. Leipzig.
- Kurtz, D., Boardman, J. 1971. *Greek Burial Customs*. London, Southampton: Thames and Hudson.
- Rotroff, S. I. 1997. *Hellenistic Pottery. Athenian and imported wheelmade table ware and related material*. The Athenian Agora, XXIX, Part I. New Jersey: Princeton Academic press.
- Rotroff, S. I. 1997. *Hellenistic Pottery. Athenian and imported wheelmade table ware and related material*. The Athenian Agora, XXIX, Part II. New Jersey: Princeton Academic press.
- Snytko, I. 1996. Greek burial customs in Olbian Chora (6-th–5-th centuries B.C.). *The Thracian World at the crossroads of civilizations*. The 7-th international congress of Tracology. May 20-26. Constanta – Mangalia – Tulcea. Romania, Ducharest: The Romanian Institute of Thracology, p. 408-409
- Sparkes, B. A., Talcott, L. 1970. *Black and Plain Pottery of the 6-th, 5-th and 4-th Centuries B. C.* The Athenian Agora, XII, Part I. New Jersey, Princeton: Printed in Germany at J. J. Augustin Gluckstadt.
- Sparkes, B. A., Talcott, L. 1970. *Black and Plain Pottery of the 6-th, 5-th and 4-th Centuries B. C.* The Athenian Agora, XII, Part II. New Jersey, Princeton: Printed in Germany at J. J. Augustin Gluckstadt.
- Technau, W. 1929. Griechische keramik in samicshen heraiion. *Mitteilungen des Deutschen Archeologischen Instituts Athenische Abteilung*, 54, S. 25-58.

Ivan Snytko

Candidate of Historical Sciences.
Senior Researcher of the State Inspection of the Protection of Heritage in the Mykolaiv region.
diopkmo@ukr.net (Mykolaiv, Ukraine)

Olena Snytko

Junior Researcher of the Mykolaiv Regional Museum of Local History.
museumskr1913@ukr.net (Mykolaiv, Ukraine)

Serhii Yatsenko

Chief of the State Inspection for the Protection of Heritage in the Mykolaiv region.
diopkmo@ukr.net (Mykolaiv, Україна)

Imported tableware from the necropolis of Olbian chora 6th – 3rd centuries BC: the sacred-ritual aspect

The proposed article discusses the finds of imported tableware from the necropolises of the Olbian chora of the Archaic, Classical and Hellenistic periods in the context of their use for burial ceremonies by the ancient Greek people of Lower Bug region.

According to the ancient Greek burial ceremony, except the amphorae, there were usually put down the dishes for drinking and eating (kylix, skyphos, phiale, kantharos, krater, oinochoe, plate, saltcellar, jugs) to the grave in necropolis of Lower Bug region. It was one of the most common elements of inventory accompaniment of the deceased.

Imported tableware ceramics from necropolis of the chora of Olbia was mostly Attic (Athens) and Ionian (Samos, Chios) products and also was important part of ancient Greek burial ceremonies of the inhabitants of agricultural settlements of Olbia. Ancient Greek population of Lower Bug region used mainly imported pottery for the burial sacramental purposes that emphasized importance and solemnity of the funeral ceremony in Olbian society.

It is possible that some painted vessels for burial ceremony and warehouse funeral equipment were selected specially for subjects, in the context of cults, that most were respected by the dead and according to common cult traditions and, in general, the sacred ideology of olbiopolites, associated with burial ritual on the background of probable mythological innovations, formed in the environment of ancient Greek colonial community on the territory of the North Black Sea region.

Vessels of local ceramics production mainly occurs in burials of the middle and poor people of ancient Greek population of Lower Bug region.

Keywords: archaeological ceramology, Ancient time, pottery, imports, kylix, skyphos, phiale, kantharos, krater, oinochoe, plate, saltcellar, jug.

Отримано 11 жовтня 2018
Received October 11, 2018